

**JAC. P. THIJSSSE**  
**COLLEGE**



# ***Dyscalculieprotocol***

**april 2018**

## Inhoudsopgave

1. ALGEMENE INLEIDING .....	4
2. WAT IS DYSCALCULIE .....	5
3. SIGNALERING EN ONDERZOEK ERNSTIGE REKENPROBLEMEN EN DYSCALCULIE .....	6
4. DYSCALCULIEVERKLARING .....	7
5. BEGELEIDING .....	8
6. FACILITEITEN EN HULPMIDDELEN .....	9
7. ONTHEFFINGEN, AANGEPAST PROGRAMMA .....	10
8. LITERATUURLIJST EN NUTTIGE SITES .....	11
BIJLAGE 1: JAARROOSTER DYSCALCULIE.....	12
BIJLAGE 2: KOPIE FACILITEITENKAART; VOORKANT .....	13
BIJLAGE 3: PROCEDURE AANGEPASTE REKENTOETS VOOR LEERLINGEN MET ERNSTIGE REKEN/WISKUNDEPROBLEMEN OF DYSCALCULIE.....	15
BIJLAGE 4: SCHEMA PROCEDURE DYSCALCULIE .....	17
BIJLAGE 5: OVERZICHT FACILITEITEN VOOR LEERLINGEN MET DYSCALCULIE EN LEERLINGEN MET ERNSTIGE REKENPROBLEMEN TIJDENS HET EINDEXAMEN (BIJ VAKKEN WAARBIJ WORDT GEREKEND). .....	17
BIJLAGE 6: REKENKAART REKENTOETS VO 2015.....	19
BIJLAGE 7: FORMAT DOSSIERVORMING TBV DEELNAME AAN DE ER-TOETS .....	22
BIJLAGE 8: DYSCALCULIEAFSPRAKEN BINNEN VAKKEN WAARBIJ GEREKEND WORDT .....	24

Bij vragen kunt u zich wenden tot mevr. Oomen,  
telefoonnummer: 0251-652571

Informatie via steunpunt dyscalculie: [www.steunpuntaalenrekenenvo.nl](http://www.steunpuntaalenrekenenvo.nl)  
[www.masterplandyscalculie.nl](http://www.masterplandyscalculie.nl)

## 1. ALGEMENE INLEIDING

In het kader van de missie van het Jac. P. Thijsse College past een dyscalculiebeleid. Om dit beleid handen en voeten te geven is dit dyscalculieprotocol opgesteld. De school gaat hierbij uit van de richtlijnen die, in opdracht van het ministerie van OCW (Onderwijs, cultuur en wetenschap), opgesteld zijn door de NVORWO (Nederlandse Vereniging voor de Ontwikkeling van RekenWiskunde – Onderwijs) in het Protocol ERWD (Ernstige RekenWiskunde-problemen en Dyscalculie) VO.

Hierin wordt dyscalculie gezien als een hardnekkig en ernstig rekenprobleem.

### **Organisatie**

#### *Coördinatie*

#### *Expertise*

De orthopedagoog/psycholoog beantwoordt inhoudelijk vragen over onderzoek. Tevens geeft hij adviezen en voorlichting over dyscalculie.

#### *Administratie*

De administratie is verantwoordelijk voor het versturen van brieven, regelt en plant de onderzoeken, houdt dossiers bij, is het eerste telefonisch contactpunt voor ouders, verwerkt de verslagen en maakt de dyscalculiekaarten.

## 2. WAT IS DYSCALCULIE

Dyscalculie betekent letterlijk ‘*slecht kunnen rekenen*’. Dyscalculie staat voor ernstige problemen met (leren) rekenen. Kinderen met dyscalculie hebben hardnekkige problemen bij het aanleren en automatiseren van de basisvaardigheden van rekenen en wiskunde.

In het voortgezet onderwijs is het tempo vaak een groot struikelblok voor leerlingen met dyscalculie. Het tempoprobleem breekt hen niet alleen op bij wiskunde, maar ook bij andere vakken als natuurkunde en scheikunde, waar moet worden gerekend. Leerlingen met dyscalculie maken vaak rekenfouten en hebben weinig inzicht in getallen.

### **Onderscheid tussen ernstige rekenproblemen en dyscalculie**

Ernstige rekenproblemen kunnen ontstaan als er onvoldoende afstemming wordt gerealiseerd tussen het (reken)onderwijs en de onderwijsbehoeften van de leerling. De kenmerken van het onderwijs sluiten dan niet of onvoldoende aan bij de aangeboren en/of verworven kenmerken van de leerling. Door effectieve training verdwijnt een deel van de rekenproblemen.

*“Wij spreken van dyscalculie als ernstige rekenproblemen, ondanks langdurige deskundige begeleiding en zorgvuldige afstemming, hardnekkig blijken en onveranderd blijven bestaan”. (Van Groenestijn, van Dijken & Janson, 2012)*

De school stelt zich als doel de leerlingen met dyscalculie in de dagelijkse praktijk op school zo goed mogelijk te begeleiden. De school biedt voorlichting, signalering, facilitering en begeleiding. Daarbij dient in acht genomen te worden dat de school niet over de middelen beschikt om voldoende specifiek gerichte remediale hulp te geven. Eventueel kan school een leerling verwijzen naar externe remediale hulp.

### 3. SIGNALERING EN ONDERZOEK ERNSTIGE REKENPROBLEMEN EN DYSCALCULIE

#### Aanmelding

Bij de overdracht van de leerling met de interne begeleider (IB'er) en leerkracht van de basisschool wordt duidelijk gemaakt of de leerling hulp nodig heeft en zo ja welke hulp. Bij dyscalculie wordt er gevraagd op wat voor manieren het probleem zich uit en welke hulp de leerling nodig heeft. Als op het onderwijskundig rapport de aantekening 'dyscalculie' staat, controleert de dyscalculiecoördinator of een onderzoeksverslag meegestuurd wordt. Hierin staan immers goede aanwijzingen voor de ondersteuning. Om in aanmerking te komen voor faciliteiten, moet een onderzoeksrapport en een officiële dyscalculieverklaring aanwezig zijn.

#### Signalering

De signalering kan op de volgende momenten plaatsvinden:

- Informatie van de basisschool. De basisschool deelt haar zorgen over de rekencapaciteiten van de leerling. De school zorgt ervoor dat deze leerling extra goed in de gaten wordt gehouden.
- Tijdens de wiskundelessen. De wiskundeleraar kan zijn zorgen kenbaar maken bij de mentor en de dyscalculiecoördinator.
- Tijdens andere vakken waar rekenvaardigheid naar voren komt. De docent kan zijn zorgen kenbaar maken aan de mentor en de dyscalculiecoördinator.
- Tijdens een rekentoets in de brugklas of in de derde klas. In het begin van het jaar worden leerlingen getoetst op rekenen in het kader van de bepaling van de referentieniveaus rekenen.

Bij leerlingen die instromen in het vmbo, wordt verondersteld dat ze tenminste referentieniveau 1F (F is fundamenteel niveau) beheersen. Voor leerlingen die in havo of vwo starten is dat referentieniveau 1S (S is streefniveau). Eind vmbo is niveau 2F vereist, eind havo en vwo 3F.

Leerlingen die aan het begin van de brugklas het vereiste niveau niet halen, krijgen extra hulples rekenen. Bij de tussentijdse toetsing in 3 mavo, 4 havo en 5 vwo, krijgen die leerlingen die te laag scoren eveneens hulples rekenen aangeboden.

De leerlingen met een opvallend lage score voor de rekenonderdelen worden, in overleg met de rekencoördinator, uitgenodigd voor een gesprek met de dyscalculiecoördinator. In het gesprek worden de leerling specifieke problemen in kaart gebracht.

De leerlingen bij wie een vermoeden is van dyscalculie, zouden in overleg, als vooronderzoek, getest kunnen worden aan de hand van een dyscalculietest.

#### Onderzoek

Alle beschikbare gegevens worden door de dyscalculiecoördinator beoordeeld en vervolgens wordt besloten welke leerlingen verder onderzocht moeten worden. De ouders van de leerlingen die in aanmerking komen voor een nader onderzoek, worden geïnformeerd. Zij krijgen informatie over de afgelopen onderzoeken. De dyscalculiecoördinator geeft advies, in overleg met de rekencoördinator en schoolpsycholoog, aan de ouders om voor hun kind externe hulp te zoeken om dyscalculie te onderzoeken en er wordt een traject naar een eventuele 'aanpaste rekentoets' bij het eindexamen besproken\*. De dyscalculiecoördinator geeft hierbij aan bij welke onderzoeksinstituten de ouders en leerling terecht kunnen.

\* Zie bijlage 3: Procedure aangepaste rekentoets voor leerlingen met ernstige reken/wiskunde problemen of dyscalculie en bijlage 4: Schema procedure ernstige rekenproblemen en dyscalculie

#### **4. DYSCALCULIEVERKLARING**

Een dyscalculieverklaring is een document waarop staat dat er bij de betreffende leerling sprake is van dyscalculie. Een dyscalculieverklaring is gebaseerd op een onderzoek door psycholoog/orthopedagoog en moet voldoen aan voorwaarden die het protocol ERWD stelt.

Een dyscalculieverklaring kan alleen worden afgegeven door een diagnosticus die voldoet aan de volgende voorwaarden:

- Hij heeft een BIG-registratie als GZ-psycholoog, een NIP-registratie als Kinder- en Jeugdpsycholoog of een NVO-registratie als Orthopedagoog-Generalist.
- Hij is bovendien gespecialiseerd op het gebied van rekenen (Master Special Educational Needs (SEN) met specialisatie rekenen en rekenproblemen) of werkt bij het psychodiagnostisch onderzoek samen met een rekenspecialist.
- Hij werkt volgens de professionele standaarden en richtlijnen van zijn eigen beroepsvereniging en volgens de procedure voor handlingsgerichte diagnostiek

Wanneer een leerling bij aanmelding op het Jac. P. Thijsse College al een dyscalculieverklaring heeft, zorgen de ouders ervoor dat de administratie een kopie krijgt van de dyscalculieverklaring met het bijbehorende onderzoeksverslag, eventueel aangevuld met verslagen/evaluaties van eerder gegeven hulp (Remedial Teaching).

## 5. BEGELEIDING

De begeleiding aan leerlingen met dyscalculie kan onderverdeeld worden in drie fases:

### 1. Begeleiding door de vakdocent en/of mentor

In de eerste plaats is er extra hulp door de vakdocent zelf. Die kan het best nagaan waarmee de leerling de meeste problemen heeft en kan daarbij direct adviseren en enige begeleiding bieden. Ook de mentor speelt een belangrijke rol. De mentor heeft het best zicht op het algemeen functioneren van de leerling en weet of er meer problemen spelen en of de hulp ook vakoverstijgend kan zijn. De mentor begeleidt de leerling direct op planning en organisatie van het huiswerk en voert, in overleg met de dyscalculiecoördinator, gesprekken met de leerling, over hoe hij het best om kan gaan met dyscalculie.

### 2. Begeleiding buiten de klas op school

Als de eerste begeleiding van de vakdocent of de mentor te weinig aanslaat, kan hulp buiten de klas geboden worden.

De volgende mogelijkheden kunnen worden aangeboden:

- a. Hulpless rekenen (alleen in de brugklas, voor- en eindexamenklassen) georganiseerd door de rekencoördinator na de rekentoets.  
In deze hulplessen wordt met behulp van een computerprogramma gewerkt aan rekenen.
- b. Dyscalculiecoördinator. Minstens een keer per maand vindt er een gesprek met de leerling plaats waarin het invullen van de faciliteitenkaart aan bod komt. Ook wordt het opzoekboekje bijgehouden en aangepast indien nodig en is er mogelijkheid tot extra uitleg over basisvaardigheden rekenen.

### 3. Externe begeleiding

De school beschikt ook over algemene informatie met betrekking tot Remedial Teaching (RT) buiten school in de particuliere sfeer.

### Hulp van de dyscalculiecoördinator

De dyscalculiecoördinator nodigt de leerling in het begin van het schooljaar uit om de faciliteitenkaart te bespreken en geeft aan welke hulp er gegeven kan worden.

De leerling wordt zoveel mogelijk in de klas door de vakdocent geholpen. In de wiskundelessen wordt er ook aandacht besteed aan rekenen. De sites [www.rekenbeter.nl](http://www.rekenbeter.nl) en [www.betterrekenen.nl](http://www.betterrekenen.nl) geven de leerlingen de mogelijkheid om ook thuis met rekenen te oefenen.

In het voorlaatste examenjaar is er een mogelijkheid tot steunles rekenen/wiskunde. Hier worden de basisvaardigheden van het rekenen herhaald en nog eens geoefend.

Blijkt de leerling ondanks deze ondersteuning nog veel moeite te hebben om de les te kunnen volgen, dan vraagt de mentor in overleg met de docent wiskunde aan de dyscalculiecoördinator om de leerling een korte periode te begeleiden. De begeleiding is gericht op:

- Het oefenen van de onderliggende basisvaardigheden
- Ondersteuning en het vergroten van het zelfvertrouwen
- Een goede aanpak: het aanleren van strategieën met betrekking tot de lesonderdelen van rekenen/wiskunde

Meestal gaat het dan om twee tot vier contactmomenten, waarna de leerling in de klas weer voldoende mee kan komen en de docent de begeleiding weer overneemt.



## 6. FACILITEITEN EN HULPMIDDELEN

Voor leerlingen met dyscalculie zijn er faciliteiten beschikbaar. Deze staan vermeld op een faciliteitenkaart\*<sup>1</sup>, waar onder andere het recht op extra tijd en een kaart met oplossingsstrategieën op staat.

De dyscalculiecoördinator gebruikt bij het toewijzen van de faciliteiten zoveel mogelijk de aanbevelingen die zijn opgenomen in het onderzoeksverslag.

Het uitgangspunt bij het verlenen van de faciliteiten zal zoveel mogelijk bij voorkeur de regeling zijn die geldt bij het eindexamen.

De dyscalculiecoördinator zorgt ervoor dat de docenten aan het begin van het schooljaar op de hoogte worden gebracht van de leerlingen met een dyscalculieverklaring. Een begripvolle houding van de mentor en de vakdocent is van groot belang. De mentor/vakdocent gaat in gesprek met de leerling en vraagt wat de beste manier is om de leerling te helpen/begeleiden.

### Faciliteiten

Leerlingen met dyscalculie krijgen extra tijd (20%) bij het maken van proefwerken (UP 's) en SO 's waarbij veel gerekend wordt. Dit geldt voornamelijk bij de vakken: wiskunde, natuurkunde, scheikunde en economie.

In overleg met de vakdocent en dyscalculiecoördinator kan dit soms ook gelden voor de vakken: biologie, natuur & techniek (N&T), aardrijkskunde, betaplus (havo), Natuur Leven en Technologie (NLT) en management & organisatie (M&O),

Leerlingen met dyscalculie mogen bovendien gebruik maken van een rekenmachine bij die vakken waarbij gerekend moet worden, uitgezonderd de rekentoets en de rekentesten in de wiskundelessen.

In de les en tijdens de toetsen, alleen in de onderbouw, kan de leerling gebruik maken van een zogenaamde strategieënkaart ofwel een opzoekboekje ([www.opzoekboekje.nl](http://www.opzoekboekje.nl)). Dit boekje kan, in overleg met de dyscalculiecoördinator, worden opgesteld. Het opzoekboekje is een leeg fotoboekje waar kaartjes van onderwerpen over wiskunde en rekenen in geplaatst kunnen worden. Dit opzoekboekje kan de leerling gebruiken als hulpmiddel om bepaalde rekenproblemen op te lossen tijdens de les of toets.

Soms neemt de leerling van de basisschool al zo'n kaart mee.

In de loop van de onderbouw wordt deze faciliteit langzaam afgebouwd, omdat tijdens het examen deze faciliteit nog niet is toegestaan.

### Examen

Leerlingen met een dyscalculieverklaring\*<sup>2</sup> kunnen, op grond van artikel 55 van het eindexamenbesluit, in aanmerking komen voor:

- 30 minuten extra tijd bij de eindexamens waarbij het rekenwerk een belangrijke rol speelt.
- Het gebruik van een rekenmachine tijdens het centraal examen.
- Het gebruik van de door het CvTE (College voor Toetsen en Examens) vastgestelde rekenkaart.

Leerlingen met dyscalculie mogen bij het centraal examen geen gebruik maken van een formulekaart of rekentabellen. Kennis van de formules behoort tot de exameneisen.

### Rekentoets

Het gebruik van de door het CvTE vastgestelde rekenkaart is toegestaan bij vakken waarbij gerekend wordt inclusief de rekentoetsen\*<sup>3</sup>.

De aanvullende rekenkaart is alleen toegestaan voor de aangepaste rekentoets.

\*<sup>1</sup> Zie bijlage 2: Kopie faciliteitenkaart

\*<sup>2</sup> Zie bijlage 5: Overzicht faciliteiten voor leerlingen met dyscalculie en leerlingen met ernstige rekenproblemen tijdens het eindexamen

\*<sup>3</sup> Zie bijlage 6: Rekenkaart rekentoets VO 2015

## **7. ONTHEFFINGEN, AANGEPAST PROGRAMMA**

Voor leerlingen met dyscalculie of met ernstige rekenproblemen zijn geen ontheffingen mogelijk. Wel kunnen zij bij het eindexamen meedoen aan de aangepaste rekentoets. Zie voor voorwaarden en verdere informatie in bijlage 3.

## 8. LITERATUURLIJST EN NUTTIGE SITES

### Literatuurlijst

- *Protocol Ernstige RekenWiskunde- problemen en Dyscalculie*; Van Groenestijn M., Van Dijken G., & Janson D. (2012)
- *Protocol Dyscalculie: Diagnostiek voor Gedragsdeskundigen (protocol DDG)*; Van Luit J.E.H., Bloemert J., Ganzinga E.G., & Mönch M.E.. (2014)
- Balansdigitaal (2013); [www.balansdigitaal.nl](http://www.balansdigitaal.nl)
- College voor Toetsen en Examens: [www.hetcvte.nl](http://www.hetcvte.nl)
- Steunpunt taal en rekenen VO: [www.steunpuntaalenrekenenvo.nl](http://www.steunpuntaalenrekenenvo.nl)

### Enkele nuttige sites

Alle vakken:

- [www.digischool.nl](http://www.digischool.nl)
- [www.ezelsbrug.nl](http://www.ezelsbrug.nl)
- [www.teach2000.nl](http://www.teach2000.nl)
- [www.huiswerkbegeleiding.nl](http://www.huiswerkbegeleiding.nl)
- [www.intervent.nl](http://www.intervent.nl) (huiswerkbegeleiding)
- 

Rekenen/wiskunde

- [www.rekenAPK.nl](http://www.rekenAPK.nl) (rekenoefeningen)
- [www.steunpuntaalenrekenenvo.nl](http://www.steunpuntaalenrekenenvo.nl)
- [www.beterrekenen.nl](http://www.beterrekenen.nl)
- [www.rekenbeter.nl](http://www.rekenbeter.nl)
- [www.fisme.science.uu.nl/rekenweb/](http://www.fisme.science.uu.nl/rekenweb/)
- [wiskunde.ebrodesign.com/](http://wiskunde.ebrodesign.com/) (Onderwerpen van wiskunde gesplitst voor onder- en bovenbouw)
- [www.math4all.nl](http://www.math4all.nl) (wiskundemateriaal voor de internetgeneratie)
- 

Dyscalculie

- [www.kwaliteitsinstituutdyscalculie.nl](http://www.kwaliteitsinstituutdyscalculie.nl)
- [www.masterplandyscalculie.nl](http://www.masterplandyscalculie.nl)
- [www.steunpuntDyscalculie.nl](http://www.steunpuntDyscalculie.nl)
- [www.balansdigitaal.nl](http://www.balansdigitaal.nl)
- [www.tbraams.nl](http://www.tbraams.nl)
- [www.opzoekboekje.nl](http://www.opzoekboekje.nl)

**Bijlage 1: Jaarrooster Dyscalculie**

<b>Periode</b>	<b>Activiteit</b>	<b>Wie</b>
Tussen de zomer en herfst:	Informatie naar lesgevende	
Tussen de zomer en herfst:	Leerlinggesprekken i.v.m. dyscalculiekaart	
	Informatieavond uitleg rekentoets	Teamleider afdeling
Voor de herfst:	Rekentoets AMN voor brugklassen, 3 <sup>e</sup> en voorlaatste examenklassen	SWg
Na de herfst:	Opvallende resultaten AMN toets doornemen	SWg
Tussen de herfst en kerst:	Gesprek n.a.v. de toets met leerling. Ouders worden ingelicht over dit gesprek	teamleider/mentor)
Na de kerst:	Vooronderzoek (mogelijkheid)	
Week voor de voorjaar:	Analyse uitslag vooronderzoek i.o.m. rekencoördinator (opt. orthopedagoog)	SWg (schoolpsycholoog)
Rond het voorjaar	Beslissing of leerling in aanmerking komt voor aangepaste rekentoets	SWg
Na het voorjaar	Ouders inlichten over uitslag en de te nemen stappen	teamleider/mentor
Tussen voorjaar en zomer	Indien nodig volledig onderzoek	Extern
	Uitslag dyscalculieonderzoek	Extern
Voor de zomer	Ontvangst nieuwe dyscalculieverklaring vanuit basisschool	teamleider brugklas

:

## Bijlage 2: Kopie faciliteitenkaart; voorkant

### Dyscalculiefaciliteiten verleend aan:

### Afgiftedatum:

Dit zijn de afspraken die deel uitmaken van het beleid van de school om leerlingen met dyscalculie extra zorg en faciliteiten te bieden, zodat deze leerling de lessen met succes kan volgen.

Vakdocenten houden zich aan deze afspraken.

De docenten houden er rekening mee dat leerlingen met dyscalculie meer tijd nodig hebben bij opgaven waarbij gerekend moet worden.

- Als je je onvoldoende inzet of misbruik maakt van deze voorzieningen wordt je daarop aangesproken door de vakdocent of de mentor. De dyscalculiecoördinator wordt geïnformeerd en geeft je een waarschuwing. Een tweede waarschuwing betekent dat deze faciliteitenkaart tijdelijk wordt ingetrokken.
- Er vindt in de onderbouw een afbouw van faciliteiten plaats om je te laten wennen aan de eisen van het CE.

Zowel van de school als van de leerling wordt verwacht dat hij/zij zich inspant. Een leerling met dyscalculie zal met name bij wiskunde (en andere exacte vakken) meer moeten oefenen dan zijn medeleerlingen.

Handtekening dyscalculiecoördinator: \_\_\_\_\_

Handtekening leerling: \_\_\_\_\_

*Wijzigingen maken deze kaart ongeldig!*

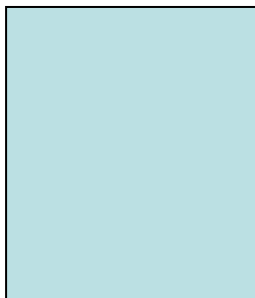
## Dyscalculiepas; voorkant

### Dyscalculiefaciliteiten verleend aan:

### Afgiftedatum:

Dit zijn de afspraken die deel uitmaken van het beleid van de school om leerlingen met dyscalculie extra zorg en faciliteiten te bieden, zodat deze leerling de lessen met succes kan volgen.

Vakdocenten houden zich aan deze afspraken.



Zowel van de school als van de leerling wordt verwacht dat hij/zij zich inspant. Een leerling met dyscalculie zal met name bij wiskunde (en andere exacte vakken) meer moeten oefenen dan zijn medeleerlingen.

*Wijzigingen maken deze pas ongeldig!*

## Kopie faciliteitenkaart; achterkant

<b>Dyscalculiefaciliteiten verleend aan:</b>	<b>d.d.</b>
- Tijd	<ul style="list-style-type: none"><li>○ Extra tijd bij proefwerken, toetsen en examens, waarbij gerekend wordt (20%, (10 minuten per lesuur)) of minder vragen (<math>\pm</math> 20%),. Minder opgaven niet mogelijk bij PTA's en proefwerkweken.</li></ul>
- Hulpmiddelen	<ul style="list-style-type: none"><li>○ Gebruik rekenmachine bij vakken waarbij gerekend moet worden (niet bij de reguliere rekentoets en rekestesten)</li><li>○ Kladpapier laten gebruiken</li><li>○ Opzoekboekje mag gebruikt worden (vanaf 3<sup>e</sup> klas afbouwen) tijdens de les/toets.</li><li>○ Gebruik rekenkaart (door CvTE vastgesteld) bij vakken waarbij gerekend mag worden .</li></ul>
<b>De onderstaande faciliteiten worden in onderling overleg met de vakdocent, teamleider en dyscalculiecoördinator gegeven.</b>	
<b>In de les</b>	
	<ul style="list-style-type: none"><li>○ Bij toetsen duidelijk aangeven als er andere opgaven komen.</li><li>○ Meer/Minder (dezelfde) opdrachten laten maken.</li><li>○ Niet onvoorbereid laten rekenen in de klas.</li></ul>
<b>Huiswerk</b>	
	<ul style="list-style-type: none"><li>○ Kopiëren aantekeningen van medeleerling of docent.</li></ul>
<b>Advies</b>	
	<ul style="list-style-type: none"><li>○ Ga naast iemand zitten die serieus werkt en je kan helpen</li><li>○ Houd de tafels bij. Oefen minstens 2x per week steeds een andere tafel.</li><li>○ Zoek hulp buiten school om 1x per week de lastige sommen nog eens door te nemen.</li><li>○ _____</li></ul>

## Dyscalculiepas; achterkant

<ul style="list-style-type: none"><li>○ Extra tijd bij proefwerken, toetsen en examens, waarbij gerekend wordt (20%)</li><li>○ Gebruik rekenmachine bij vakken waarbij gerekend moet worden (niet bij de reguliere rekentoets en rekestesten)</li><li>○ Kladpapier laten gebruiken</li><li>○ Opzoekboekje mag gebruikt worden (vanaf 3<sup>e</sup> klas afbouwen) tijdens de les/toets.</li><li>○ Gebruik rekenkaart (door CvTE vastgesteld) bij vakken waarbij gerekend mag worden .</li><li>○ Bij toetsen duidelijk aangeven als er andere sommen komen.</li><li>○ Meer/Minder (dezelfde) opdrachten laten maken.</li><li>○ Niet onvoorbereid laten rekenen in de klas.</li><li>○ Kopiëren aantekeningen van medeleerling of docent.</li><li>○ Ga naast iemand zitten die serieus werkt en je kan helpen</li><li>○ Houd de tafels bij. Oefen minstens 2x per week steeds een andere tafel.</li><li>○ Zoek hulp buiten school om 1x per week de lastige sommen nog eens door te nemen.</li><li>○ _____</li></ul>
---

### **Bijlage 3: Procedure aangepaste rekentoets voor leerlingen met ernstige reken/wiskunde problemen of dyscalculie.**

- In de brugklas, derde en voorexamenklassen worden alle leerlingen getoetst op hun rekenniveau met behulp van de AMN test.
- Aansluitend worden er hulplessen aangeboden. Deze vinden op de computer plaats met een adaptief programma.
- Alle leerlingen maken rekentesten tijdens de wiskundeles, elke week tenminste 15 min. van de les. Hierbij wordt er gerekend zonder rekenmachine. Per periode levert dit één (SO)cijfer op.
- Leerlingen die het referentieniveau 1F niet halen, zullen extra in de gaten gehouden worden.
- Gedurende alle leerjaren blijft er bij wiskunde aandacht besteed worden aan rekenen (ten minste 15 min. in de week op 2F of 3F niveau) tot het examenjaar.
- Leerlingen die het niveau 2F/3F nog niet halen, maar wel niveau 1F hebben gehaald, moeten via de reken/wiskunde lessen proberen niveau 2F/3F te halen.
- Leerlingen die niveau 1F in de tweede klas nog niet hebben gehaald, wordt aanbevolen om, behalve interne hulp ook externe hulp aan te vragen.
- Bij bovenstaande leerlingen wordt een start gemaakt met na te gaan in hoeverre het reëel is deze leerlingen in aanmerking te laten komen voor de aangepaste rekentoets.
- Een 'dossier' wordt aangelegd. Dit bevat (Zie ook: Voorwaarden voor Deelname hieronder en bijlage 8 )
  - Gegevens rekenen LVS van de basisschool;
  - Resultaten van de Drempeltoetsen tot dan toe;
  - Gegevens/meningen van de docenten wiskunde over de leerling;
  - De hulp die eerder op school (eventueel ook op de basisschool) is gegeven (remediëring).
  - T.z.t. Een schriftelijke verklaring waarin beschreven staat dat de leerling op de hoogte is van de aantekening op de cijferlijst en de mogelijke consequenties, en de leerling en school resultaten en andere gegevens ter beschikking stellen van het CvTE ten behoeve van onderzoek.
- Aan het begin van het voorexamenjaar wordt op grond van deze gegevens besloten (door rekencoördinator, dyscalculiecoördinator en de teamleider) of de leerling in aanmerking kan komen voor de aangepaste rekentoets. Leerlingen met een dyscalculieverklaring of ERW komen hier standaard voor in aanmerking.
- Vervolgens vindt er, in het voorexamenjaar, een gesprek plaats met de leerling en zijn/haar ouders/verzorgers over de (consequenties van) deze toets en over de inhoud ervan en de procedure en de keuze van de leerling en ouders.
- In het geval dat er gekozen wordt voor de aangepaste rekentoets, wordt de hulp gecontinueerd en wordt gestart met een '(intensief) traject'.

### **Voorwaarden voor deelname**

Als voorwaarde voor deelname aan de aangepaste rekentoets geldt dat:

- a. In het voortraject in het onderwijs (wellicht al tijdens de basisschoolperiode) vóór 1 januari 2014 is vastgesteld dat door dyscalculie of ernstige rekenproblemen de eisen van de standaardtoets niet haalbaar zijn, ook niet nadat in dat voortraject sprake was van remediëring en daarbij behorende extra inspanning (oefening) door de leerling.

*En*

- b. voorafgaand aan de afname van de aangepaste toets door de school een intensief trainingstraject is geboden, gericht op de aangepaste afname, en dat traject ook door de leerling met extra inspanning (oefening) is gevolgd.

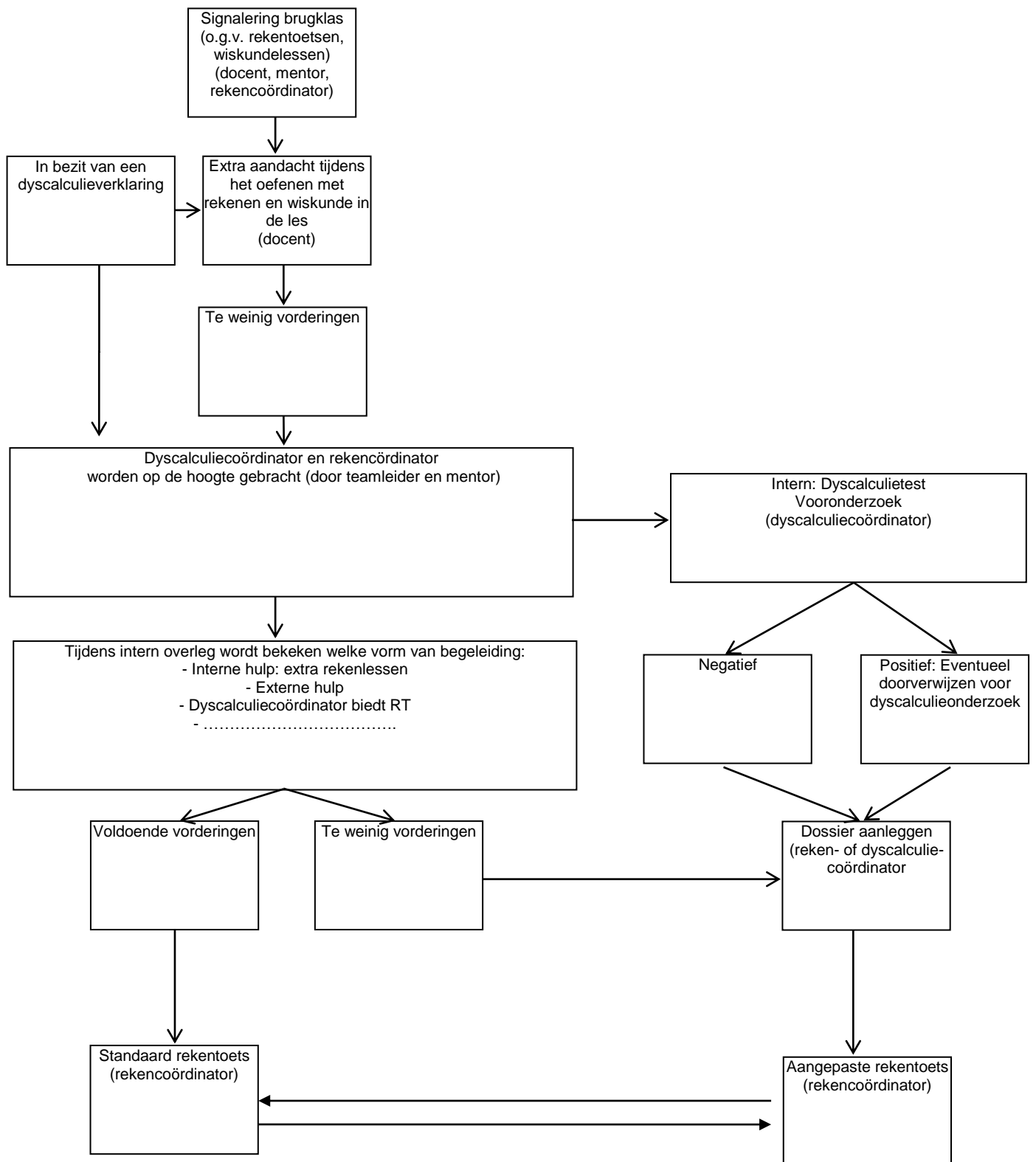
*En*

- c. er een goed toegankelijk dossier is van de leerling waarin de onderdelen a. en b. zijn beschreven, en tevens is aangegeven dat de leerling op de hoogte is van aantekening op de cijferlijst en mogelijke consequenties, en dat leerling en school resultaten en andere gegevens ter beschikking stellen van het CvTE ten behoeve van onderzoek, waarbij het CvTE zich zal houden aan de regels geldend op grond van de Wet Bescherming Persoonsgegevens.
- Bij de aangepaste rekentoets is terugbladeren mogelijk en een eerder gegeven antwoord wijzigen.
  - De keuze voor de aangepaste toets is een weloverwogen beslissing van school en leerling met een daarbij behorend aangepast traject. Net als bij andere keuzes, (BB of KB, of HAVO of VWO, eventueel per vak) is de keuze bindend en geldt dus voor eerste én tweede tijdvak. 'Herprofilering' in het tweede tijdvak is dus niet mogelijk\*. Ook is het niet toegestaan in het tweede tijdvak terug te vallen op de aangepaste toets als in het eerste tijdvak de reguliere toets niet haalbaar bleek. De keuze voor de aangepaste toets wordt vooraf gemeld aan het CvTE en ligt definitief vast op het moment dat de rekentoets eerste tijdvak wordt afgelegd.

\* In een laatste landelijke bijeenkomst betreffende dyscalculie werd meegedeeld dat herprofilering in het tweede tijd wel mogelijk zou zijn. Dit is in december 2014 officieel bekrachtigd.



**Bijlage 4: Schema procedure dyscalculie**



**Bijlage 5: Overzicht faciliteiten voor leerlingen met dyscalculie en leerlingen met ernstige rekenproblemen tijdens het eindexamen (bij vakken waarbij wordt gerekend).**

	Centraal examen	Rekentoets	Aangepaste rekentoets	
Gebruik rekenmachine	Alle leerlingen bij alle vakken behalve bij de rekentoets.	Niet toegestaan. Bij opgaven waarbij dat wel mag verschijnt de rekenmachine in beeld.	Leerlingen met ernstige rekenproblemen en leerlingen met dyscalculie, beide met voorwaarden a,b,c.(zie: bijlage 3).	De rekenmachine mag niet één of meer van de volgende eigenschappen hebben: lichtnet aansluiting tijdens het examen, opladen tijdens het examen, schrijfol, alarm of ander geluid, alfanumeriek (letters op scherm)*, grafieken weergeven, zend- of ontvanginstallatie.
Extra tijd	Leerlingen met een dyscalculieverklaring, voor vakken waarbij gerekend wordt.	Leerlingen met een dyscalculieverklaring.	Leerlingen met ernstige rekenproblemen en leerlingen met dyscalculie, beide met voorwaarden a,b,c.(zie: bijlage 3). Zit in de toets opgenomen. Bij extra beperking evt. nog een half uur extra.	
Rekenkaarten door het CvE vastgesteld (zie Bijlagen)	Leerlingen met een dyscalculieverklaring.	Leerlingen met een dyscalculieverklaring.	Leerlingen met ernstige rekenproblemen en leerlingen met dyscalculie, beide met voorwaarden a,b,c.(zie: bijlage 3).	
Aanvullende rekenkaarten (zie Bijlagen)	Niet	Niet	Uitsluiten bij de aangepaste rekentoets	
Verklanking van de examens	Niet.	N.v.t.?	Leerlingen die daartoe gerechtigd zijn: bij ons leerlingen met een dyslexieverklaring of leerlingen die o.g.v. een andere diagnose een verklaring hebben waarin dit geadviseerd wordt.	

## Bijlage 6: Rekenkaart rekentoets VO 2015

Hieronder staat één voorbeeld van een rekenkaart. Voor overige rekenkaarten en aanvullende rekenkaarten wordt doorverwezen naar het document [Rekenkaarten en aanvullende rekenkaarten](#), op Elo via Magister.



College voor Examen

### Rekenkaart rekentoets VO 2015

De school mag het gebruik van de kaart toestaan bij:

- de reguliere rekentoets en de centrale examens door leerlingen met een geldige dyscalculieverklaring.
- de aangepaste rekentoets door leerlingen met ernstige rekenproblemen of dyscalculie, die op grond van de criteria door de school zijn toegelaten tot de aangepaste toets.

De rekenkaart kan worden gezien als een vorm van kladpapier. Bij de digitale rekentoets, bij papieren examens en bij digitale examens zijn de voor die examenvorm geldende kladpapierregels ook van toepassing op de rekenkaart.

Het is toegestaan de leerling op zijn/haar verzoek tijdens de zitting een nieuw exemplaar te verstrekken. Het is toegestaan de leerling bij aanvang van de zitting meerdere exemplaren te verstrekken.

De school mag een kaart vaststellen en uitreiken die slechts een deel van de tabellen bevat. Onderscheid daarin per leerling is toegestaan. Kleine lay-outwijzigingen, zoals een tabel verticaal in plaats van horizontaal plaatsen, zijn toegestaan. Aanvullingen zijn niet toegestaan.

Bij de reguliere rekentoets en het centrale examen hoeft de leerling niet te beschikken over de algemene informatie op deze pagina; het verstrekken van de hierna volgende pagina's met verhoudingstabellen is voldoende.



College voor Examen

**Rekenkaart rekentoets VO 2015**

Procenten	Aantallen
100%	
50%	
25%	
10%	
5%	
1%	
21%	
6%	
121%	
106%	

Breuk	Kommagetal
1/1	1,00
1/2	0,50

0										1	kilo
0										10	hecto
0										100	deca
0										1000	meter, gram, liter

0										1	meter, gram, liter
0										10	deci
0										100	centi
0										1000	milli

Seconden	Minuten	Kwartier	Uren
60	1		
	15	1	
	60		1



College voor Examen

Oude prijs 100%	
Korting ....%	
Nieuwe prijs	

Inkoopprijs	
BTW 21%	
Prijs	

Begin bijvoorbeeld gewicht	
Extra .... %	
Nieuw bijvoorbeeld gewicht	

## Bijlage 7: Format dossiervorming tbv deelname aan de ER-toets

**N.B.** Dit voorbeelddossier is tot stand gekomen door gebruik te maken van informatie en advies van diverse scholen en diverse handelingsplannen die gebruikt worden op de scholen. Dit voorbeelddossier dient puur ter illustratie van hoe een dossier eruit zou kunnen zien en heeft nadrukkelijk *niet* de status van een officieel dossier zoals door de scholen opgesteld zou moeten worden.

### Leerlinggegevens

Naam leerling	
Klas	
Naam mentor/zorgcoördinator	
E-mailadres	

#### 1. Dyscalculieverklaring

Heeft de leerling een officiële dyscalculieverklaring? Ja/nee

#### 2. Informatie vorig onderwijs

Informatie en/of verklaringen uit het voorafgaand onderwijs inzake de beperking van de leerling. Korte beschrijving van de maatregelen die zijn genomen inzake onderwijs en toetsing.

*Bijvoorbeeld score eindtoets basisschool, informatie/score (IQ) testen, informatie uit LVS, rapport etc. Heeft leerling remedial teaching/andere extra ondersteuning gehad? Ook informatie uit de dyscalculieverklaring kan hier beschreven worden.*

#### 3. Analyse vaardigheden leerling

Een korte beschrijving van de analyse over de (on)haalbaarheid van de standaard rekendoelen op 2F of 3F.

*Het maken van een nul-meeting is een uitgangspunt om de vooruitgang (of stagnatie) van de leerling te monitoren en te beschrijven, toetsresultaten, informatie uit LVS etc. kunnen hier ook genoemd worden. Een verwijzing naar de stadia uit het protocol ERWD kan hierbij handig zijn.*

#### 4. Voorbereiding op ER-toets

Een korte beschrijving van het gerichte traject als voorbereiding op de ER-toets.

*Bijvoorbeeld extra rekenles naast de reguliere rekenles, bijles, RT, huiswerkopdrachten. Het gaat hierbij om de extra inspanning van zowel school als leerling.*

#### 5. Verklaring

Een verklaring dat de leerling kiest voor de aangepaste rekentoets, dat hij op de hoogte is van het feit dat dit leidt tot een aantekening op de cijferlijst en tot beperkingen in de doorstroom\*, en dat hij toestemming geeft om de gegevens geanonimiseerd te gebruiken voor onderzoek door het CvTE met inachtneming van de Wet Bescherming Persoonsgegevens.

Datum

Plaats

Naam

Handtekening

*(bij leerlingen van 17 jaar of jonger geldt een verklaring van de ouder/verzorger)*

*\*) In schooljaar 2014-2015 is er geen sprake van een aantekening op de cijferlijst en zijn er geen formele doorstroomconsequenties voor de leerling.*

[www.steunpuntaalenrekenenvo.nl](http://www.steunpuntaalenrekenenvo.nl)

### **Bijlage 8: Dyscalculieafspraken binnen vakken waarbij gerekend wordt**

Elke leerling met dyscalculie krijgt een faciliteitenkaart waarop de dyscalculiecoördinator de betreffende faciliteiten aankruist. Deze faciliteiten gelden voor alle vakken, tenzij anders aangegeven. Een leerling met dyscalculie heeft dus alleen recht op een bepaalde faciliteit als deze is aangekruist.

De leerling zet op het toets blaadje DYSC neer ter herinnering voor de vakdocent en surveillant tijdens toetsen en examens.

Naast de toegewezen faciliteiten gelden voor wiskunde en de andere vakken waarbij gerekend wordt de volgende regels met betrekking tot het beoordelen van het gemaakte werk:

- Leerling heeft cijfers van een getal omgedraaid, correct rekenen
- Docent rekent altijd door met doorrekenfouten van een leerling met dyscalculie. De docent bekijkt of de strategie van de leerling wel de juiste was geweest en houdt daar rekening mee met de beoordeling.